



# 2022 Informe Anual

Ashland  
Butte Falls  
Medford  
White City  
Eagle Point  
Shady Cove



# 2022 En números

## Nuestras Finanzas

**\$39,221,357**

Ingresos

**\$33,625,527**

Gastos

## Vacunación e Inmunizaciones

**4,175**

COVID-19

**1,085**

Gripe estacional

**1,141**

Otras

**274**

Empleados

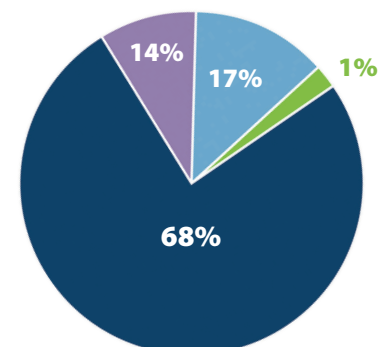


aumento del 15% a partir de 2021, con una tendencia al alza anual



**50,255**  
Consultas de miembros

### Consultas por tipo de atención:



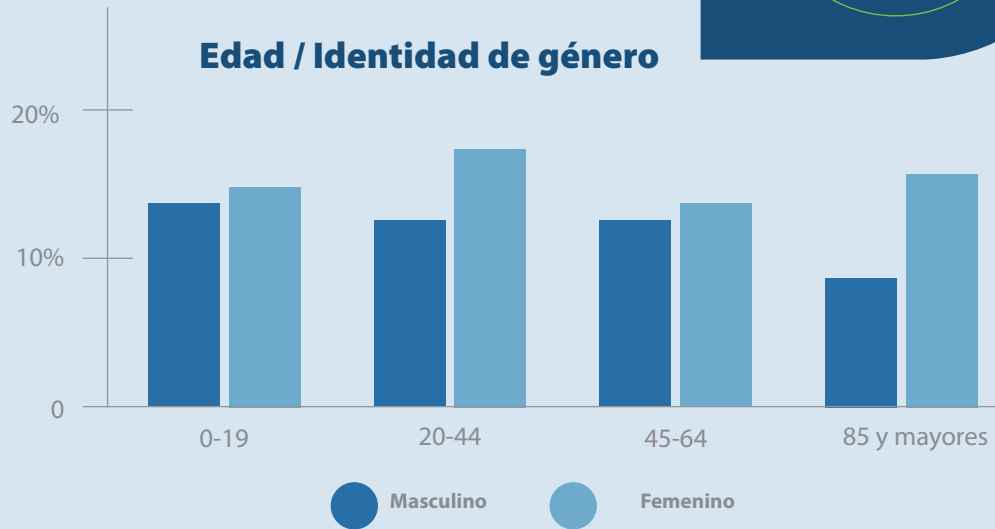
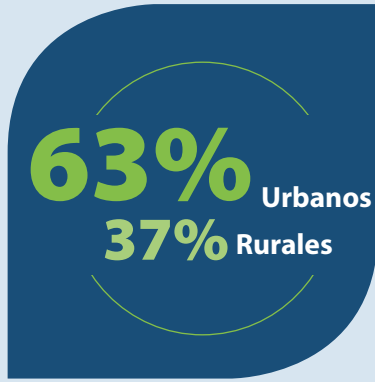
- Médica
- Dental
- Salud mental
- Terapia por uso de sustancias

### Servicios prestados:

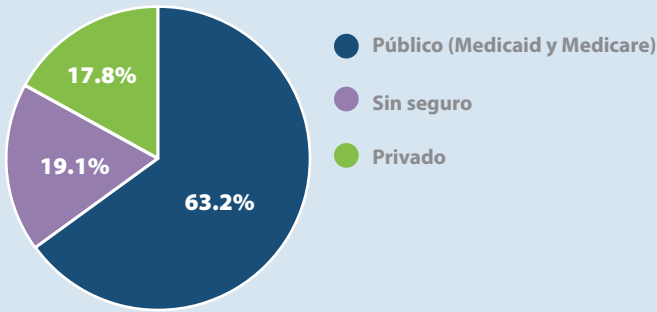
- Atención médica
- Atención dental
- Salud conductual
- Farmacia
- Atención integrativa
- Centros de salud en las escuelas
- Pediatría
- Asistencia legal para la atención médica
- Asistencia con recursos comunitarios
- Vivienda temporal

# 12,731

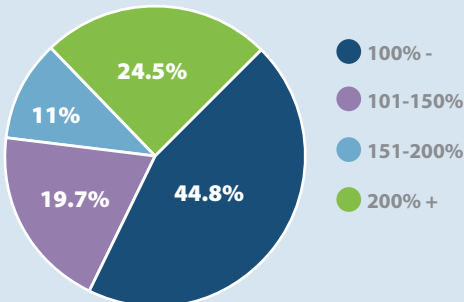
## Miembros atendidos



### Tipo de seguro:



### Ingresos en % del Nivel Federal de Pobreza:



### Miembros por raza

Blanco (no hispano)	77.2%
Blanco (hispano)	14.7%
Multirracial	3.4%
Nativo de América del Norte o de Alaska	1.6%
Negro/afroamericano	1.4%
Asiático	1.1%
Nativo de Hawái u otras islas del Pacífico	0.6%

### Miembros por etnicidad

Completamente hispano/latino	20.1%
------------------------------	-------



# Datos notables por campo



## Atención médica

**52 Empleados a tiempo completo:** Médicos, enfermeros especialistas y médicos asociados, enfermeros, personal de laboratorio y otro personal

### Enfoque en 2022: El tratamiento de la diabetes y la hipertensión<sup>1</sup>

- Debido a la pandemia en curso, el 36 % de las consultas se realizaron de manera virtual.
- Las tasas de vacunación contra la COVID-19 mejoraron, y los casos disminuyeron.

El personal clínico dispuso de mejores herramientas para facilitar una atención equitativa y de calidad a los pacientes, y los indicadores de enfermedades crónicas como la hipertensión y la diabetes mejoraron.

**Salud de la mujer:** 1,046 pacientes examinadas por cáncer de cuello uterino; 660 examinadas por cáncer de mama

**Cáncer colorrectal:** 1,005 pacientes de 50 a 74 años de edad examinados por cáncer colorrectal

**Obesidad:** 5.554 pacientes mayores de 18 años se sometieron a una evaluación del índice de masa corporal (IMC) y a un plan de seguimiento

**Detección del VIH:** 3,091 pacientes

**Enfoque en 2023:** Continuar la disponibilidad de la telemedicina y, además, incorporar el monitoreo a distancia de la glucosa en la sangre, el peso y la presión arterial de los pacientes.



## Pediatría

**3 Empleados a tiempo completo:** Médicos, enfermero

**Enfoque en 2022:** Implementamos el Programa de Evaluación Temprana de la Visión para ayudar a prevenir retrasos en el desarrollo y problemas duraderos de la vista debidos a un diagnóstico tardío.

- Participamos como sitio del programa Reach Out and Read para ayudar a las familias a leer todos los días.
- Administramos vacunas y vacunas de refuerzo contra la COVID-19 a los grupos de todas las edades durante todo el año.

**Obesidad infantil:** 1,316 niños de 13 a 16 años fueron evaluados por obesidad y recibieron consejería sobre la nutrición y la actividad física.

**Enfoque en 2023:** Nuevo programa First Tooth ofrece tratamientos preventivos de fluoruro durante las consultas.

<sup>1</sup> por nro. de consultas, UDS 2022



## Atención en Salud Conductual

**17 Empleados a tiempo completo:** *Trabajador social clínico licenciado, proveedores licenciados de salud mental, y otro personal de salud mental*

### Enfoque en 2022: Diagnóstico y tratamiento de la depresión y los trastornos de ansiedad<sup>2</sup>

- Duplicamos el personal de Salud Conductual, lo que permitió aumentar el acceso.
- Aumentamos al 41 % las consultas en persona y simplificamos las consultas virtuales.

**Consumo de tabaco:** 5,950 pacientes de 18 años o mayores fueron evaluados por consumo de tabaco y, en caso de ser consumidores de tabaco, se procedió a la intervención en forma de consejería para dejar de fumar.

**Depresión:** 5,533 pacientes de 12 años o mayores recibieron un plan de seguimiento tras dar positivo en un cribado para la depresión.

**Enfoque en 2023:** Ampliar los servicios para los trastornos por consumo de sustancias (TCS), y reducir el tiempo de espera mediante la integración del apoyo de pares y consejeros certificados en alcohol y drogas.



## Servicios Comunitarios de la Salud

**30 Empleados a tiempo completo:** *Gestores de casos, Trabajadores de asistencia para la elegibilidad, y Trabajadores comunitarios de la salud/ Promotores de salud.*

### Enfoque en 2022: Detección de determinantes sociales de la salud en pacientes y residentes.

- Nuestro equipo creció a 41 empleados en apoyo a las clínicas, viviendas temporales, socios y escuelas.
- 12,158 pacientes evaluados para determinar necesidades en las clínicas de Ashland, White City y Medford, y 220 hogares evaluados en propiedades de vivienda temporal.
- Se orientó a los miembros y a los sobrevivientes de los incendios forestales a recursos como vivienda, alimentos, atención médica primaria, atención dental y servicios de salud conductual.

**Las cinco necesidades principales de los pacientes clínicos:** atención dental, salud conductual, vivienda, alimentos y el transporte.

**Las cinco necesidades principales de los hogares de inquilinos:** transporte, atención dental, empleo, atención médica y alimentos.

**Enfoque en 2023:** Crear asociaciones comunitarias para identificar y abordar las carencias de la comunidad y eliminar las barreras para satisfacer las necesidades.

<sup>2</sup> por nro. de consultas, UDS 2022



## Atención dental

**13 Empleados a tiempo completo:** *Dentistas, higienistas, asistentes dentales capacitados para realizar funciones adicionales, y representantes de atención al paciente*

### Enfoque en 2022: Exámenes bucales, servicios de restauración y de emergencia<sup>3</sup>

- Más de 5,000 consultas realizadas, incluidos 1,000 pacientes que necesitaban atención urgente o de emergencia.
- La inauguración de East Main en Medford ha duplicado nuestra capacidad. Ahora atendemos a pacientes en Medford en dos consultorios cinco días a la semana y en Butte Falls mensualmente.

**Atención preventiva:** Tratamiento con fluoruro administrado a 1,543 pacientes. Selladores aplicados a 150 niños de 6 a 9 años de edad.

**Enfoque en 2023:** Nuestra nueva clínica en Eagle Point abrirá este verano.





## Farmacia

**17 Empleados a tiempo completo:** *Farmacéuticos, técnicos, y personal de reparto y apoyo*

**Enfoque en 2022:** Capacitación de nuestra creciente fuerza laboral; implementación de un nuevo sistema farmacéutico.

- Identificamos a pacientes con un alto riesgo de complicaciones por COVID-19, a los cuales recetamos Paxlovid debidamente, y administramos vacunas contra la COVID-19.
- Ampliamos los servicios de inmunización para incluir dosis altas de vacunas antigripales y clínicas de vacunación contra la gripe.
- Desarrollamos el programa de Terapia Asistida con Medicamentos (MAT), autorizado a dispensar medicamentos a pacientes con trastornos por consumo de sustancias. Capacitamos al personal sobre el uso de Naloxone, y distribuimos Narcan.
- Reanudamos el programa de prácticas estudiantiles con las universidades OSU y Pacific University.

**Principales prescripciones:** medicamentos para el control de la diabetes y la hipertensión.

**Programa de medicamentos de emergencia:** financiado por subvenciones de fundaciones, proporciona acceso a la insulina y a tratamientos para el consumo de sustancias.

**Enfoque en 2023:** Ampliación de los servicios de monitoreo a distancia de la glucosa en la sangre y la presión arterial de los pacientes; programa nuevo de prescripción de anticonceptivos.



## Programa de Vivienda Temporal

### 13 Empleados a tiempo completo

**Enfoque en 2022:** Crear asociaciones comunitarias para apoyar el bienestar integral de la persona.

- Todas las 84 unidades en el sitio de Jackson se llenaron en los primeros cuatro meses. El promedio de ocupación de las propiedades es del 95 %; 30 miembros se mudaron a viviendas permanentes en 2022.
- Albergamos a sobrevivientes de incendios forestales y alojamos a pacientes de descompresión hospitalaria en otras tres viviendas temporales.
- Prestamos servicios individualizados de gestión de casos y organizamos ferias, clases y grupos de terapia para residentes en las propiedades.

**Vivienda permanente:** El 93 % de los inquilinos se mudaron exitosamente a situaciones estables de vivienda.

**Enfoque en 2023:** Trabajar con socios para prestar servicios de navegación de recursos, alimentos saludables, educación nutricional, asesoramiento, el apoyo entre pares y capacitación laboral.



## Centros de salud en las escuelas (SBHC)

### 22 Empleados a tiempo completo

**Enfoque en 2022:** Un acceso de mayor alcance para un total de 8,000 estudiantes en el distrito escolar Eagle Point (D9), Butte Falls y Crater Lake Academy.

- Contratamos a un Coordinador de Atención Escolar (SCC) para apoyar los determinantes sociales de la salud.
- Agregamos a un enfermero escolar y asistente de salud escolar para ayudar con servicios singulares tales como la alimentación por sonda, catéteres urinarios, inyecciones de insulina y el monitoreo de estudiantes médicamente frágiles.
- Aumentamos el acceso a la atención en salud conductual a los estudiantes de todas las escuelas del Distrito 9.
- Realizamos exámenes bucales y sesiones educativas, tratamientos de barnices de fluoruro y selladores y hacemos referidos a especialistas a los estudiantes.

Atendimos a 642 estudiantes mediante 1324 consultas, principalmente de **salud conductual y mental**

**Enfoque en 2023:** Incluye el desarrollo de alcance estudiantil para los servicios de salud conductual para asegurar que todos los estudiantes que deseen o necesiten servicios los reciban.



# El Camino a la salud, de Rogue:

## Historias de miembros a través de los ojos de nuestros promotores de salud



### Triana Akers Trabajadora comunitaria de la salud/Promotora de salud

*“¡Uno de los miembros con quien he estado trabajando desde julio por fin recibió una vivienda en enero! Frente el desafío de tener que solicitarla varias veces por no tener una dirección estable, pasó cuatro años en listas de espera tanto del condado de Jackson como el de Josephine. Esto le desanimó y estaba perdiendo las esperanzas de encontrar una vivienda. Ingresos limitados del Seguro Social y complicaciones de salud presentaron mayor dificultad. Trabajamos para defenderle y le aseguré que algo bueno estaba por venir. En diciembre nos notificaron que le habían aprobado para un apartamento y podía mudarse rápidamente. Estaba muy contento de tener un lugar estable que pueda llamar su hogar”.*

### Celeste Deshner Coordinadora de Atención Escolar

*“Nos remitieron a un estudiante de Eagle Point High School que necesitaba asistencia para obtener gafas con receta, suministros de salud personal y transporte. Al escuchar a la madre de este estudiante, descubrimos que ella no podía proveer muchas de las necesidades de su familia debido a barreras lingüísticas. La primera medida fue ponerse en contacto con nuestro SBHC. Nuestro coordinador de Atención Escolar (SCC) ayudó a este miembro a conectarse con Walmart Vision Center, Lions Club y Advance Care para obtener gafas para su hija. El SCC también sirvió de intérprete para ayudar con las citas”.*

